



**GİRESUN  
ÜNİVERSİTESİ**

**DEVLET KONSERVATUVARI**

**FAALİYET RAPORU**

**2021 YILI**

**Giresun**

## **İÇİNDEKİLER**

<b>ÜST YÖNETİCİ SUNUŞU.....</b>	<b>1</b>
<b>I-GENEL BİLGİLER.....</b>	<b>2</b>
A-Misyon ve Vizyon.....	2
B-Yetki, Görev ve Sorumluluklar.....	2
C-İdareye İlişkin Bilgiler.....	4
1-Fiziksel Yapı.....	4
2-Örgüt Yapısı.....	9
3-Bilgi ve Teknolojik Kaynaklar.....	10
4-İnsan Kaynakları.....	13
5-Sunulan Hizmetler.....	25
6-Yönetim ve İç Kontrol Sistemi.....	37
D-Diğer Hususlar.....	39
<b>II-AMAÇ VE HEDEFLER.....</b>	<b>43</b>
A-Amaç ve Hedefleri.....	43
B-Temel Politikalar ve Öncelikler.....	43
C-Diğer Hususlar.....	43
<b>III-FAALİYETLERE İLİŞKİN BİLGİ VE DEĞERLENDİRMELER.....</b>	<b>43</b>
A-Mali Bilgiler.....	43
1-Bütçe Uygulama Sonuçları.....	44
2-Temel Mali Tablolara İlişkin Açıklamalar.....	49
3-Mali Denetim Sonuçları.....	49
4-Diğer Hususları.....	50
B-Performans Bilgileri.....	51
1-Faaliyet ve Proje Bilgileri.....	51
2-Performans Sonuçları Tablosu.....	57
3-Performans Sonuçlarının Değerlendirilmesi.....	59
4-Performans Bilgi Sisteminin Değerlendirilmesi.....	59
5-Diğer Hususlar.....	59
<b>IV-KURUMSAL KABİLİYET VE KAPASİTENİN DEĞERLENDİRİLMESİ.....</b>	<b>60</b>
A-Üstünlükler.....	60
B-Zayıflıklar.....	60
C-Değerlendirme.....	60
<b>V-ÖNERİ VE TEDBİRLER.....</b>	<b>60</b>
<b>İÇ KONTROL GÜVENCE BEYANI.....</b>	<b>61</b>

## BİRİM / ÜST YÖNETİCİ SUNUŞU

28 Mart 1983 tarih ve 1809 sayılı YÖK kanununa dayanarak. Giresun Üniversitesi Rektörlüğünün üniversiteleri bünyesinde Devlet Konservatuvarı kurulması Konusundaki teklifi 22/07/2008 tarihli Yükseköğretim Genel Kurul toplantısında incelenmiş ve 2547 Sayılı Kanun'un 2880 Sayılı Kanun'la değişik 7/d-2 maddesi uyarınca söz konusu teklif uygun görülerek 28/07/2008 tarihinde kurulmuştur.

Giresun Üniversitesi Devlet Konservatuvarı mezunları, Klasik Türk Müziği ve Halk Müziği Devlet Korolarında ses ve saz sanatçısı, Kültür Bakanlığı, TRT ve özel kurumlarda dans uygulayıcısı; mezuniyet sonrası alacakları formasyon (Biçimlenme) eğitimi ile çeşitli il ve ilçelerde ki M.E.B.'e bağlı ilköğretim ve liselerde, halk eğitim merkezlerinde öğretmen, üniversitelerde araştırma görevlisi, okutman, TRT'de prodüktör, ses ve saz sanatçısı olarak görev alabilmektedirler.

Müdürlüğümüz yetkisinde olan çalışmalar şunlardır: Öğrencilerin sınıf, akademik ve idari personelin çalışma ortamlarının oluşturulması, akademik takvimin, haftalık ders programlarının hazırlanması; 2547 sayılı Yükseköğretim Kanunu ile 657 sayılı Devlet Memurları Kanunu hükümlerinden kaynaklanan akademik ve idari personelin özlük hakları ile birimlerin işleyişini sağlayan iç görevlendirmeler; istihdam edilecek akademik personelin ilan aşamasından atanmalarına kadar yapılması gereken çeşitli işlemler; açılması planlanan bölümler ile bu bölümlere alınacak öğrenci kontenjan önerileri; akademik, idari personel ve öğrenciler ile ilgili işlemler; Rektörlük aracılığı ile diğer kamu veya özel kurum ve kuruluşlar arasında yapılacak işlemlerin memurlar tarafından yapılmasını sağlamak için "Yükseköğretim Üst Kuruluşları ile Yükseköğretim Kurumlarının İdari Teşkilatı Hakkında Kanun Hükmünde 124 Sayılı Kararnamenin 38. maddesi uyarınca oluşturulması gereken personel, öğrenci işleri, evrak kayıt, ayniyat, tahakkuk, satın alma, sınav ve sekreterlik bürolarındaki işlevler; 2547 sayılı Kanunun 51 ve 52. maddeleri uyarınca da personel atanması talebi ve iş görevlendirilmesi yapmak; faaliyete geçirilmiş olan bölümlere 2547 sayılı Kanunun 21.maddesi uyarınca Bölüm Başkanı atamak.

Müdürlük Makamı ayrıca Konservatuvarımız bütçesinin her yıl için çıkarılan Bütçe Kanunu hükümleri çerçevesinde etkili ve verimli olarak harcamaların gerçekleştirilmesini sağlamak ve bu konuda 5018 sayılı Kamu Mali Yönetimi ve Kontrol Kanunu'nun 31. maddesi uyarınca harcama yetkilisi olması sebebiyle de sorumluluk taşımaktadır.

Prof.Dr.Güven ÖZDEM

Müdür V.

## I- GENEL BİLGİLER

### A- Misyon ve Vizyon

#### Misyon

- Evrensel niteliklere sahip sanatçı yetiştirmek.
- Üniversiteyi ve bilgi toplumunu ileriye taşıyacak niteliklere sahip sanatçı ve araştırmacılar yetiştirmek,
- Ülke ihtiyaçları doğrultusunda, mevcut duruma ve olabilecek gelişmelere çabuk uyum sağlayabilecek mezunlar vermek,
- Bölgesel ve ulusal ihtiyaçlar düzeyinde hayat standardının yükselmesine katkıda bulunmak bölge ve dünya gerçeklerine duyarlı üretici bireyler yetiştirmek suretiyle bilim ve sanat dünyasına katkı sağlamak,
- Bilimsel ve sanatsal faaliyetler içerisinde aktif bir biçimde yer alarak bilim ve sanat insanları arasındaki iletişimin ve iş birliğinin güçlenmesine katkıda bulunmak.
- Atatürk İlkelerini özümsemiş, iletişim ve etkileşim becerisine sahip kültür, sanat, bilim ve doğaya değer veren,
- Kendini yenilemeyi ilke edinmiş
- Kendisiyle ve çevresiyle barışık
- Mesleğine adanmışlık duygusuna sahip
- Eleştirel düşünebilen
- Düşüncesini uygar bir şekilde ifade edebilen bireyler yetiştirmek.

#### Vizyon

Ulusal ve uluslararası düzeyde gelişmiş ve kurumsal kültürü olan nitelikli Konservatuvarlar ile eşdeğer bir araştırma kurumu olmak, araştırma ve geliştirme etkinliklerinin kalitesine öncelik veren sanatçılar önderliğinde evrensel hizmet sunabilmek. Türk Halk Oyunları kültürel kimliğin bir parçası olmasının yanı sıra sahne sanatları anlamında da ulusal ve uluslararası gördüğü büyük ilgi dolayısıyla dünya standartlarında sanatsal uygulamalara gereksinim duymaktadır. Çağdaş sahne sanatları düzeyinde teknolojik olanaklardan da yararlanarak bu dalı geliştirebilecek ve temsil ettiği kültürel değerleri dünya ile bütünleştirebilecek açığa sahip, sanatsal ve bilimsel donanımın kazandırılması.

## B- Yetki, Görev ve Sorumluluklar

2547 sayılı Yükseköğretim Kanunu'nun ve ilgili yönetmeliklerin vermiş olduğu yetki ve sorumluluklar yerine getirilmektedir.

### Yönetmelik ve Yönergeler

Tablo 1: Mevzuat Analizi Tablosu

S. N.	Yasal Düzenlemenin Adı	Yayınlandığı/ Güncellendiği Tarihi	Senato Karar Sayısı
1	-	-	-
2			
3			
4			
5			
6			
7			
8			
9			
10			
11			
12			
13			
14			
15			

## C- İdareye İlişkin Bilgiler

### 1- Fiziksel Yapı

#### 1.1- Taşınmazların Genel Dağılımı

#### 1.3- Eğitim Alanları

Tablo 4: Eğitim Alanı Sayıları

Eğitim Alanı	Kapasite	Kapasite	Kapasite	Kapasite	Kapasite	Kapasite	Toplam
	0-50	51-75	76-100	101-150	151-250	251-Üzeri	
Amfi							
Sınıf	5						5
Atölye							
Diğer Halk oyunları salonu		3					3
Müzik Bölümü Bireysel çalışma odası	8						8
Soyunma odası	2						2
Toplantı salonu			1				1
<b>TOPLAM</b>	<b>15</b>	<b>3</b>	<b>1</b>				<b>19</b>

Tablo 5: Eğitim Alanlarının Dağılımı

Eğitim Alanı	Kapasite 0-50 (m <sup>2</sup> )	Kapasite 51-75 (m <sup>2</sup> )	Kapasite 76-100 (m <sup>2</sup> )	Kapasite 101-150 (m <sup>2</sup> )	Kapasite 151-250 (m <sup>2</sup> )	Kapasite 251- Üzeri (m <sup>2</sup> )	Toplam (m <sup>2</sup> )
Amfi							
Sınıf	5						166.17
Atölye							
Toplantı Salonu				1			140.85
Diğer /Halk oyunları salonu		3					192.09
Müzik bireysel çalışma odası	8						80.44
Soyunma odası	2						46.72
Laboratuvarlar	Eğitim Lab.						
	Sağlık Lab.						
	Araştırma Lab.						
	Diğer (.....)						
<b>TOPLAM</b>	<b>15</b>	<b>3</b>		<b>1</b>			<b>626.27</b>

## 1.4- Sosyal Alanlar

### 1.4.1. Yemekhane, Kantin ve Kafeterya

Tablo 6: Yemekhane ve Mutfaklar

Yemekhane-Mutfak Adı	Adet	Alanı (m <sup>2</sup> )	Kapasite (Kişilik)
<b>YEMEKHANELER</b>			
-	-	-	-
<b>Toplam</b>			
<b>MUTFAKLAR</b>			
-	-	-	-
<b>Toplam</b>			

Tablo 7: Kantin/Kafeterya

Kantin/ Kafeterya/ Çay Ocağı	Adet	Kapalı Alan (m <sup>2</sup> )	Kapasite (Kişi)
-	-	-	-

Tablo 9: Toplantı ve Konferans Salonları

Toplantı/Salon/Amfi Adı	Kapasite (Kişi)	Toplantı Salonu (Adet)	Konferans Salonu (Adet)	Amfi Salonu (Adet)	Faaliyet Sayısı	Toplam
Toplantı Salonu	100	1			1	
	<b>TOPLAM</b>	<b>1</b>			<b>1</b>	



**Tablo 10: Spor Alanları**

Açık/Kapalı Spor Alanları Adı (Futbol, Voleybol, Basketbol v.b.)	Açık/Kapalı Spor Salonu	Sayı (Adet)	Alanı (m <sup>2</sup> )
-	-	-	-

**Tablo 11: Hizmet Alanları**

Kullanım Alanı	Ofis Sayısı	Alan(m <sup>2</sup> )	Personel Sayısı
<b>Akademik Personel</b>	<b>9</b>	<b>210</b>	<b>17</b>
<b>İdari Personel</b>	<b>3</b>	<b>30</b>	<b>3</b>
<b>TOPLAM</b>	<b>12</b>	<b>240</b>	<b>20</b>

## 1.6- Taşınır Malzeme Listesi

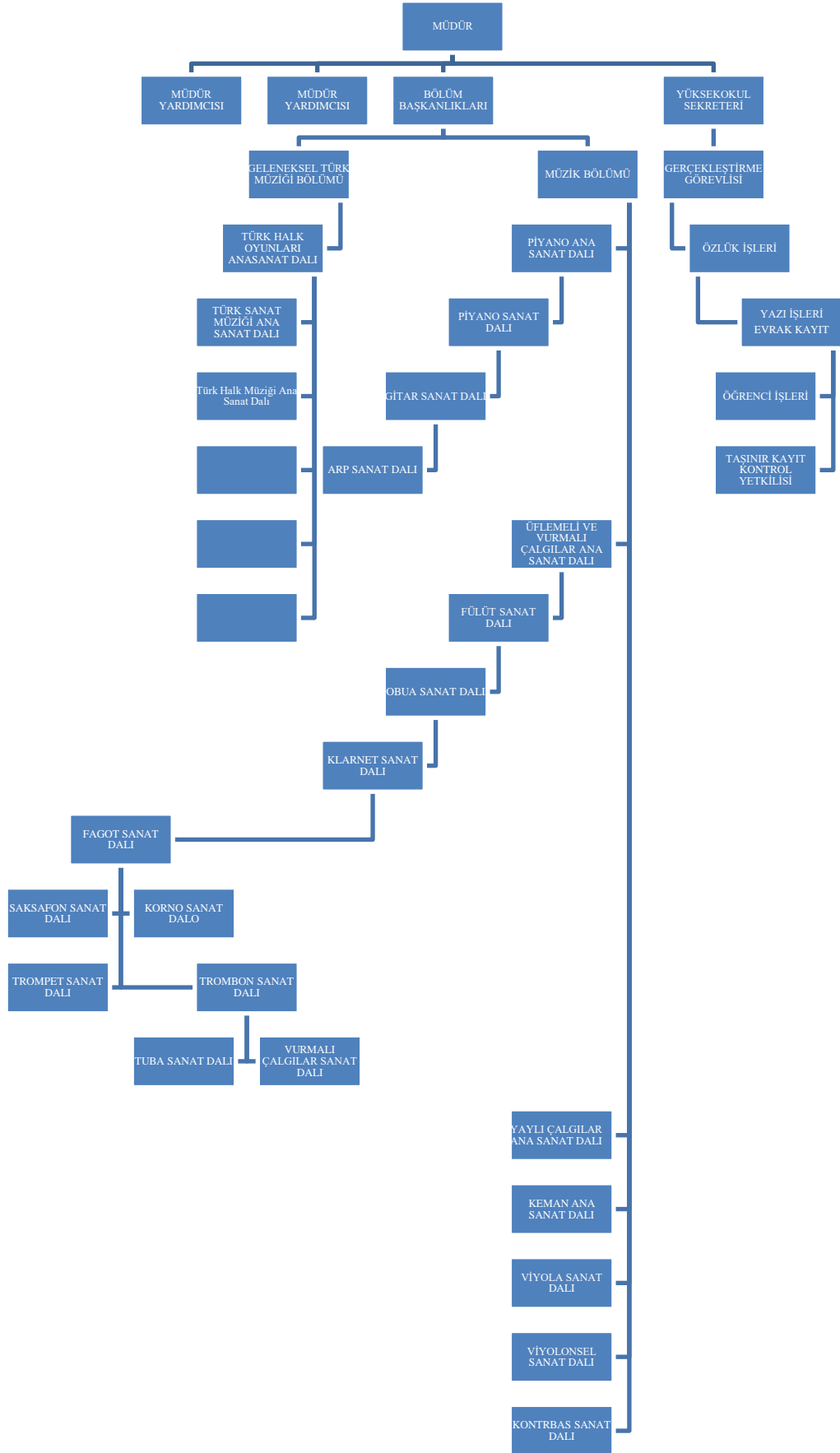
Tablo 13: Tesis, Makina ve Cihazlar Grubu Tablosu

No	Sayma nılık Kodu	Harcama Birimi Adı	Taşınır Grubu	Taşınır Adı	Ölçü Adı	Toplam
1	28728	Devlet Konservatuvarı	253.03.02	Beslenme /Gıda veMutfak Cihaz ve Aletleri	ADET	949,80
2	28728	Devlet Konservatuvarı	253.03.07	Müzik Aletleri ve Aksesuarları	ADET	844,486,13
--	-	--	-	-	-	-

Tablo 15: Demirbaşlar Grubu Tablosu

No	Sayma nlık Kodu	Harcama Birimi Adı	Taşınır Grubu	Taşınır Adı	Ölçü Adı	Toplam
1	28728	Devlet konservatuarı	255.01.01	Döşeme Demirbaşları	ADET	205,20
2	28728	Devlet konservatuarı	255.01.02	Temsil ve Tören Demirbaşları	ADET	2.697,24
3	28728	Devlet konservatuarı	255.02.01	Bilgisayarlar ve Sunucular	ADET	78.209,28
4	28728	Devlet konservatuarı	255.02.02	Bilgisayar Çevre Birimleri	ADET	36.281,21
5	28728	Devlet konservatuarı	255.02.04	Haberleşme Cihazları	ADET	5,215,94
6	28728	Devlet konservatuarı	255.02.05	Ses,Görüntü ve Sunum Cihazları	ADET	29,702,22
7	28728	Devlet konservatuarı	255.02.99	Diğer Büro makinaları ve Alet Grubu	ADET	2,864,62
8	28728	Devlet konservatuarı	255.03.01	Büro mobilyaları	ADET	65,572,14
9	28728	Devlet konservatuarı	255.03.02	Misafirhane, Konaklama ve barınma Amaçlı mobilyalar	ADET	1456,43
10	28728	Devlet konservatuarı	255.03.05	Seminer ve Sunum Amaçlı Ürünler	ADET	4,004,48
11	28728	Devlet konservatuarı	255.07.02	Basılı Yayınlar	ADET	40,00
12	28728	Devlet konservatuarı	255.08.01	Eğitim Mobilyaları ve Donanımları	ADET	11,077,02
13	28728	Devlet konservatuarı	255.09.02	Salon sporlarında kullanılan demirbaşlar	ADET	572,30
14	28728	Devlet konservatuarı	255.10.02	Kontrol ve Güvenlik Sistemleri	ADET	17,70
15	28728	Devlet konservatuarı	255.11.02	Duvarda Sergilenen Süs Eşyaları	ADET	3,495,60

## 2- Örgüt Yapısı



### 3- Bilgi ve Teknolojik Kaynaklar

#### 3.1- Bilişim Kaynakları

Tablo 16: Yazılım ve Bilgisayarlar

Cinsi	Eğitim Amaçlı (Adet)	Akademik Amaçlı (Adet)	Sağlık Amaçlı (Adet)	İdari Amaçlı (Adet)	Toplam
Yazılım	-	-	-	--	
Masa Üstü Bilgisayarlar	-	16	-	2	18
Taşınabilir Bilgisayarlar	-	4	-	3	7
Diğer Bilgisayarlar ve Sunucular	-	4	-	-	4

Tablo 18: Kütüphane Kaynaklarının Dağılımı

		Merkez Kütüphane	Birim Kütüphane
Koleksiyon Türü		... yılı koleksiyon sayısı	... yılı koleksiyon sayısı
Basılı Kitap	Satın Alınan	-	-
	Bağış	-	-
e-Kitap	Satın Alınan	-	
	Abonelik	-	-
	Bağış	-	-
Basılı Dergi	Satın Alınan (Abonelik)	-	-
	Bağış	-	-
e-dergi	Satın Alınan (Abonelik)	-	-
	Bağış	-	-
Tez	Basılı	-	-
	Elektronik(Abone)	-	-
Görsel İşitsel Kaynak	DVD	-	-
	Görme Engelli Koleksiyonu	-	-
El Yazması Eser		-	--
Basılı Nadir Eser		-	-
Dijital Taranmış Kaynak		-	-
Veritabanı Sayısı	Abonelik	-	-
	Bağış	-	-
	EKUAL	-	-
	Toplam	-	-

Tablo 19: Kütüphane Kaynakları Kullanım Verileri

			Merkez Kütüphane	Birim Kütüphane
Oturma Kapasitesi		Kişi		-
Kütüphane Üye Sayısı	Akademik Personel	Kişi	16	-
	İdari Personel	Kişi	3	-
	Öğrenci	Kişi	108	-
Ödünç Verilen Kitap Sayısı	Akademik Personel	Adet	--	-
	Doktora Öğrencisi		-	-
	Yüksek Lisans		-	-
	Lisans		-	-
	İdari Personel		-	-
	Diğer		-	-
GRÜ'ye Gönderilen Yayın Sayısı	Makale		-	-
	Kitap (Ödünç)		-	-
GRÜ'den Gönderilen Yayın Sayısı	Makale		-	-
	Kitap (Ödünç)		-	-

#### 4- İnsan Kaynakları

Tablo 20: Toplam Personel Dağılımı

		Kadrolu Personel								4-d Sürekli İşçiler*						Genel Toplam	
		Akademik Personel		İdari Personel		Geçici İşçi		Sözleşmeli Personel		Güvenlik Hizmetleri		Temizlik Hizmetleri		Diğer Hizmetler			
		Sayı	Dağılım %	Sayı	Dağılım %	Sayı	Dağılım %	Sayı	Dağılım %	Sayı	Dağılım %	Sayı	Dağılım %	Sayı	Dağılım %		
Personel Sayısı	Kadın	2019	5		3							1				9	
		2020	6		2							1				9	
		2021	6		2							1				9	
	Erkek	2019	9		1							1				11	
		2020	10		1							1				12	
		2021	10		1							1				12	
	Toplam	2019	14		4							2				20	
		2020	16		3							2				21	
		2021	16		3							2				21	

#### 4.1- Akademik Personel

Tablo 22: Akademik Personelin Dağılımı

Hizmet Sınıflandırması		2021 Yılı		Yıllara Göre Akademik Personel Sayıları			Artış Oranı (%)	Personel Dağılım Oranı %
		Kadın	Erkek	2019	2020	2021		
Öğretim Üyesi	Profesör	-	1			1		
	Doçent	-	-			-		
	Doktor Öğretim Üyesi	2	4			6		
Araştırma Görevlisi		-	-			-		
Öğretim Görevlisi	Öğretim Görevlisi	4	5			9		
Toplam		6	10			16		



## 4.2- İdari Personel

Tablo 30: İdari Personel Dağılımı

Hizmet Sınıflandırması	Kadro						Toplam			Pers. Dağılım
	Kadın	Erkek	Kadın	Erkek	Kadın	Erkek	2019	2020	2021	
	2019		2020		2021					
Genel İdari Hizmetler					2	1			3	
Sağlık Hizmetleri Sınıfı										
Teknik Hizmetler Sınıfı										
Eğitim ve Öğretim Hiz.										
Avukatlık Hizmetleri										
Din Hizmetleri Sınıfı										
Yardımcı Hizmetler										
<b>Toplam</b>					2	1			3	100,0

## 5- Sunulan Hizmetler

### 5.1- Eğitim Hizmetleri

Tablo 35: Akademik Birim Bilgileri

Akademik Birimler		Akademik Birim Sayısı	Program Sayısı	Öğrenci Sayısı		
				Kadın	Erkek	Toplam
Fakülte	Program					
	Çift Anadal					
	Yan Dal					
Enstitü	Yüksek Lisans					
	Doktora					
	Lisansa Bağlı Doktora					
Konservatuvar	Bölüm	2	6	54	54	108
	Program					
	Çift Anadal					
	Yan Dal					
Yüksekokul	Program					
	Çift Anadal					
	Yan Dal					
Meslek Yüksekokulu	Bölüm					
	Program					
Toplam						

#### 5.1.1- Öğrenci Sayısı

Tablo 37: Öğrenci Sayıları (Bölüm Bazlı)

GİRESUN ÜNİVERSİTESİ	Normal Öğretim Öğrenci Sayısı				İkinci Öğretim Öğrenci Sayısı				Toplam Öğrenci Sayısı		
	T.C Uyruklu Öğrenci		Uluslararası Öğrenci		T.C Uyruklu Öğrenci		Uluslararası Öğrenci				
FAKÜLTE/ENSTİTÜ/MYO	Kız	Erkek	Kız	Erkek	Kız	Erkek	Kız	Erkek	Kız	Erkek	Toplam
	54	54							54	54	108
<b>GENEL TOPLAM</b>	<b>54</b>	<b>54</b>							<b>54</b>	<b>54</b>	<b>108</b>

### 5.1.3-Yatay Geçişle Üniversitemize Gelen Öğrencilerin Sayıları

Tablo 41: Yatay ve Dikey Geçiş ile Üniversitemize Gelen Öğrenci Sayısı

T.C. GİRESUN ÜNİVERSİTESİ REKTÖRLÜĞÜ KURUMLARARASI ve BİRİMLERARASI GEÇİŞ TAKİP FORMU*						
Merkezi Yerleştirme Puanına Göre						
S N	Yerleştirme Yapılan Fakülte/Yüksekokul/MYO Adı	Bölüm/Program Adı	Kontenjan Sayısı	Tercih Yapan Öğrenci Sayısı	Asil Olarak Yerleştirilen Öğrenci Sayısı	Yedek Olarak Yerleştirilen Öğrenci Sayısı
1	Devlet Konservatuvarı	Geleneksel Türk Müziği Bölümü	30	-	11	-
2		Müzik Bölümü	20	-	9	-
3						
4						
5						
Ara Toplam			0	0	0	0
Not Ortalamasına Göre						
S N	Yerleştirme Yapılan Fakülte/Yüksekokul/MYO Adı	Bölüm/Program Adı	Kontenjan Sayısı	Tercih Yapan Öğrenci Sayısı	Asil Olarak Yerleştirilen Öğrenci Sayısı	Yedek Olarak Yerleştirilen Öğrenci Sayısı
	Devlet Konservatuvarı	Geleneksel Türk Müziği Bölümü	30	-	-	-
2	"	Müzik Bölümü	20	-	-	-
3						
4						
5						
Ara Toplam			0	0	0	0

## DGS Sınuçlarına Göre

S N	Yerleřtirme Yapılan Fakülte/Yüksekokul/MYO Adı	Bölüm/Program Adı	Kontenjan Sayısı	Tercih Yapan Öğrenci Sayısı	Asil Olarak Yerleřtirilen Öğrenci Sayısı	Yedek Olarak Yerleřtirilen Öğrenci Sayısı
1	Devlet Konservatuvarı	Geleneksel Türk Müziđi Bölümü	30	-	-	-
2	"	Müzik bölümü	20	-	-	-
3						
4						
5						
<b>Ara Toplam</b>			<b>0</b>	<b>0</b>	<b>0</b>	<b>0</b>
<b>Genel Toplam</b>			<b>0</b>	<b>0</b>	<b>0</b>	<b>0</b>

## 5.4- Diğer Hizmetler

Tablo 50: Hizmet, Bilim-Sanat, Teşvik ve Başarı Ödülleri Alan Kişi Sayısı

Ödül türü	2020
Bilim Teşvik Ödülü	-
Eğitime Katkı Ödülü	-
Topluma Hizmet Ödülü	-
TÜBİTAK Ödülü	-
TÜBA Ödülü	-
<b>Toplam Ödül</b>	

Tablo 52: 2021 Yılında Yapılan Toplumsal Sorumluluk Projeleri ve Faaliyetleri

Proje Adı	Yürüten Birim
-	-
-	-
-	-
-	-
-	-
-	-
-	-
-	-
-	-
-	-
-	-
-	-
-	-
-	-
-	-

**Tablo 54: Eđitcilerin Eđitimi Programı**

Program Adı	Eđitim Alan Öğretim Elemanı		
	Kurum İçi Eđitim Alan Personel Sayısı	Kurum Dışı Eđitim Alan Personel Sayısı	Toplam
-	-	-	-

## 1. Faaliyet ve Proje Bilgileri

Bu başlık altında, faaliyet raporunun ilişkin olduğu yıl içerisinde yürütülen faaliyet ve projeler ile bunların sonuçlarına ilişkin detaylı açıklamalara yer verilecektir.

### 5.1. Faaliyet Bilgileri

#### 5.1.1. Ulusal ve Uluslararası Bilimsel Toplantılar

Tablo 66: Faaliyet Bilgileri Tablosu

FAALİYET TÜRÜ	SAYISI
Sempozyum ve Kongre	-
Konferans	-
Panel	-
Seminer	-
Açık Oturum	-
Söyleşi	-
Tiyatro	-
Konser	2
Sergi	-
İmza Günü	-
Turnuva	-
Teknik Gezi	-
Eğitim Semineri	-
Eğlence/Şenlik Türü Etkinlik	-
Akademik Kurul	1
Kariyer Günü	-
Kitap yazarlığı-Tv Programı	-

Tablo 74: Editörlük ve Hakemlik Yapan Öğretim Üyesi Sayıları

Birimler	Editörlük/Hakemlik Yapan Öğretim Üyesi Sayısı	Editörlük/Hakemlik Yapılan Kitap Sayısı	Dergi Hakemliği Yapan Öğretim Üyesi Sayısı	Hakemliği Yapılan Dergi Sayısı
Devlet Konservatuvarı	-	-	-	-
<b>TOPLAM</b>				

## II- AMAÇ ve HEDEFLER

Giresun Üniversitesi Devlet Konservatuvarı, Geleneksel Türk Müziği Bölümü ve Müzik Bölümü alanlarında insanlığa yararlı, katılımcı, paylaşımcı, toplumsal değerlere saygılı öğrenciler yetiştirmeyi ve onların bilgi ve beceri düzeylerini yükseltmeyi amaçlamaktadır.

-Ekip çalışmasını ön planda tutan, katılımcı, paylaşımcı, şeffaf bir yönetime sahip;

-Giresun İlimiz ve bölgemiz başta olmak üzere ülkemizin sorunlarını çözmeye yönelik analiz yapan, proje geliştiren, üniversite ile toplum arasındaki etkileşimi sağlamada öncü sanatçılar yetiştirmek;

-Evrensel değerlere saygılı, toplam kalite yönetimi ilkelerini benimsemiş, sürekli gelişen bir Konservatuvar olmaktır.

### A- Diğer Hususlar

Müdürlüğümüz öğrenci, akademik ve idari personellerin beklentilerinin belirlenmesi çalışmalarını öncelikle tamamlamak ve gelişimini bu bulguları değerlendirerek saptamak anlayışı içerisinde.

### Diğer Hususlar

	2021 BÜTÇE TOPLAM ÖDENEĞİ	2021 GERÇEKLEŞME TOPLAMI
PERSONEL GİDERLERİ	2,117,000,00	2,241,219,19
SOS.GÜV.KUR.DEVLET PRİM GİD.	267,000,00	294,920,26
MAL VE HİZMET ALIM GİDERLERİ	9000	5,599,66
YOLLUKLAR	5000	
MENKUL MAL ALIM GİDERLERİ		-
<b>TOPLAM</b>	<b>2,398,000,00</b>	<b>2,541,739,11</b>



## 1- Performans Sonuçlarının Değerlendirilmesi

Performans Gösterge listesindeki sonuçlar göz önünde bulundurularak birimin stratejik amaç, hedef ve performans göstergeleri hedef ve gerçekleşme/başarı oranları değerlendirilecek, çalışma yapılmayan veya sapma yaşanan amaç, hedef ve göstergelerle ilgili bilgi verilecektir. Özellikle mesleki ve temel dersler daha ayrıntılı verilerek öğrencilerin yetişmesinde daha titiz davranılmaktadır.

## 2- Performans Bilgi Sisteminin Değerlendirilmesi

Daha ayrıntılı bir inceleme ve başarı veya başarısızlığın kaynaklarının araştırılması için Performans Bilgi Sisteminin geliştirilmesinde fayda vardır. Yeni kurulmuş bir Konservatuvar olmamıza rağmen ulaşılan eğitim düzeyi ve elde edilen başarı olumlu bir düzeydedir.

## 3- Diğer Hususlar

## IV- KURUMSAL KABİLİYET ve KAPASİTENİN DEĞERLENDİRİLMESİ

### A- Üstünlükler

- Öğretim elemanlarının kendi aralarında uyumlu çalışması,
- Öğretim elemanlarının ulusal ve uluslararası alanlarda görülen değişme ve gelişmeleri yakından izleme gayretleri,
- Eğitim programlarının hazırlanmasında sektör odaklı anlayış tarzını benimsemesi,
- Şehrin Konservatuvara sahip çıkması.
- 

### B- Zayıflıklar

- Konservatuvarımızın yeni kurulmuş olması,
- Konservatuvarımıza ait bir idari bina ve dersliklerin olmaması,
- Diğer bir fakültenin fiziki mekanlarından yararlanmak zorunda olması,
- Yeterli idari kadronun olmaması,
- Yeterli akademik kadronun olmaması,
- Uluslararası dergilerde yapılan yayınların yetersiz olması,
- Merkezden ayrılan kaynakların yetersiz olması.

### **C- Deęerlendirme**

Eđitim-Öđretimin saęlıklı yrtlebilmesi iin 2019 yılında Konservatuvarımıza saęlanamayan ara, gere ve donanım eksikliklerinin 2020 yılı btesinden alımı saęlanmalıdır. Blmlerin akademik ve idari kadrolarının, ara, gere ve donanımlarının geliřmesiyle orantılı olarak đrenci kontenjanları tespit edilmelidir.

## **V- NERİ VE TEDBİRLER**

(Bu bařlık altında, faaliyet yılı sonularından, genel ekonomik kořullar ve beklentilerden hareketle, birimin yapmayı planladıęı deęiřiklik nerilerine, karřılařabileceęi risklere ve bunlara karřı alınması gereken tedbirlere iliřkin genel deęerlendirmelere yer verilir.)

## İÇ KONTROL GÜVENCE BEYANI [1]

Harcama yetkilisi olarak görev ve yetkilerim çerçevesinde;

Harcama birimimizce gerçekleştirilen iş ve işlemlerin idarenin amaç ve hedeflerine, iyi mali yönetim ilkelerine, kontrol düzenlemelerine ve mevzuata uygun bir şekilde gerçekleştirildiğini, birimimize bütçe ile tahsis edilmiş kaynakların planlanmış amaçlar doğrultusunda etkili, ekonomik ve verimli bir şekilde kullanıldığını, birimimizde iç kontrol sisteminin yeterli ve makul güvenceyi sağladığını bildiririm.

Bu güvence, harcama yetkilisi olarak sahip olduğum bilgi ve değerlendirmeler, yönetim bilgi sistemleri, iç kontrol sistemi değerlendirme raporları, izleme ve değerlendirme raporları ile denetim raporlarına dayanmaktadır. [2]

Bu raporda yer alan bilgilerin güvenilir, tam ve doğru olduğunu beyan ederim. [3]

(Giresun - /01/2022)



Prof. Dr. Güven ÖZDEM  
Müdür